

Муниципальное бюджетное дошкольное образовательное учреждение детский сад
комбинированного вида «Семицветик» г.Городище
(МБДОУ ДС «Семицветик» г.Городище)

СОГЛАСОВАНО
Педагогическим советом

МБДОУ ДС «Семицветик» г.Городище
(протокол от 28.03.2019 № 4)



УТВЕРЖДАЮ
Заведующая МБДОУ ДС
«Семицветик» г.Городище
А.А.Юртаева
28.03.2019 г.

**Отчет о результатах самообследования
муниципального бюджетного дошкольного образовательного учреждения
детский сад комбинированного вида «Семицветик» г.Городище за 2018 год**

Аналитическая часть

I. Общие сведения об образовательной организации

Наименование образовательной организации	Муниципальное бюджетное дошкольное образовательное учреждение детский сад комбинированного вида «Семицветик» г.Городище
Руководитель	Юртаева Анна Александровна
Адрес организации	442310, Пензенская область, Городищенский район, г. Городище, ул. Октябрьская д.15 .
Телефон	(884158) 3-10-34
Адрес электронной почты	semicvetikgor@yandex.ru
Учредитель	Отдел образования Городищенского района Пензенской области.
Дата создания	2013 год
Лицензия	От 22 мая 2014 № 11516, серия 58ЛО1 № 0000326

Муниципальное бюджетное дошкольное образовательное учреждение детский сад «Семицветик» г.Городище (далее – Детский сад) расположено в жилом районе города вдали от производящих предприятий и торговых мест. Здание Детского сада реконструировано в 2013 году. Проектная наполняемость на 120 мест. Общая площадь здания 1290,4 кв. м, из них площадь помещений, используемых непосредственно для нужд образовательного процесса, 917,8 кв. м.

Цель деятельности Детского сада – осуществление образовательной деятельности по реализации образовательных программ дошкольного образования.

Предметом деятельности Детского сада является формирование общей культуры, развитие физических, интеллектуальных, нравственных, эстетических и личностных качеств, формирование предпосылок учебной деятельности, сохранение и укрепление здоровья воспитанников.

Режим работы Детского сада

Рабочая неделя – пятидневная, с понедельника по пятницу. Длительность пребывания детей в группах – 10, 5 часов. Режим работы групп – с 7:30 до 18:00.

II. Система управления организации

Управление Детским садом осуществляется в соответствии с действующим законодательством и уставом Детского сада.

Управление Детским садом строится на принципах единоначалия и коллегиальности. Коллегиальными органами управления являются: педагогический совет, общее собрание работников. Единоличным исполнительным органом является руководитель – заведующий.

Органы управления, действующие в Детском саду

Наименование органа	Функции
Заведующий	Контролирует работу и обеспечивает эффективное взаимодействие структурных подразделений организации, утверждает штатное расписание, отчетные документы организации, осуществляет общее руководство Детским садом
Педагогический совет	Осуществляет текущее руководство образовательной деятельностью Детского сада, в том числе рассматривает вопросы: – развития образовательных услуг; – регламентации образовательных отношений; – разработки образовательных программ; – выбора учебников, учебных пособий, средств обучения и воспитания; – материально-технического обеспечения образовательного процесса; – аттестации, повышении квалификации педагогических работников; – координации деятельности методических объединений
Общее собрание работников	Реализует право работников участвовать в управлении образовательной организацией, в том числе: – участвовать в разработке и принятии коллективного договора, Правил трудового распорядка, изменений и дополнений к ним; – принимать локальные акты, которые регламентируют деятельность образовательной организации и связаны с правами и обязанностями работников; – разрешать конфликтные ситуации между работниками и администрацией образовательной организации; – вносить предложения по корректировке плана мероприятий организации, совершенствованию ее работы и развитию материальной базы

Структура и система управления соответствуют специфике деятельности Детского сада.

III. Оценка образовательной деятельности

Образовательная деятельность в Детском саду организована в соответствии с Федеральным законом от 29.12.2012 № 273-ФЗ «Об образовании в Российской Федерации».

Федерации», ФГОС дошкольного образования, СанПиН 2.4.1.3049-13 «Санитарно-эпидемиологические требования к устройству, содержанию и организации режима работы дошкольных образовательных организаций».

Образовательная деятельность ведется на основании утвержденной основной образовательной программы дошкольного образования, которая составлена в соответствии с ФГОС дошкольного образования, с учетом примерной образовательной программы дошкольного образования, санитарно-эпидемиологическими правилами и нормативами, с учетом недельной нагрузки.

Детский сад посещают 137 воспитанников в возрасте от 1.5 до 7 лет. В Детском саду сформировано 6 групп общеразвивающей направленности и 1 комбинированной направленности. Из них:

Группа раннего возраста общеразвивающей направленности №1 (1,5-2 года);

1-ая младшая группа общеразвивающей направленности №3 (2-3 года);

2-ая младшая группа общеразвивающей направленности № 2 (3-4 года);

Разновозрастная группа общеразвивающей направленности № 5 (4-6 лет);

Разновозрастная группа общеразвивающей направленности № 6 (5-7 лет);

Подготовительная группа общеразвивающей направленности № 7 (6-7 лет);

Разновозрастная группа комбинированной направленности № 4(5-7 лет).

Уровень развития детей анализируется по итогам педагогической диагностики.

Формы проведения диагностики:

– диагностические занятия (по каждому разделу программы);

– диагностические срезы;

– наблюдения, итоговые занятия.

Разработаны диагностические карты освоения основной образовательной программы дошкольного образования Детского сада (ООП Детского сада) в каждой возрастной группе. Карты включают анализ уровня развития целевых ориентиров детского развития и качества освоения образовательных областей.

В июне 2018 года педагоги Детского сада проводили обследование воспитанников подготовительной группы на предмет оценки сформированности предпосылок к учебной деятельности в количестве 24 человек. Задания позволили оценить уровень сформированности предпосылок к учебной деятельности: возможность работать в соответствии с фронтальной инструкцией (удержание алгоритма деятельности), умение самостоятельно действовать по образцу и осуществлять контроль, обладать определенным уровнем работоспособности, а также вовремя остановиться в выполнении того или иного задания и переключиться на выполнение следующего, возможностей распределения и переключения внимания, работоспособности, темпа, целенаправленности деятельности и самоконтроля.

Результаты педагогического анализа показывают преобладание детей с высоким и средним уровнями развития при прогрессирующей динамике на конец учебного года, что говорит о результативности образовательной деятельности в Детском саду.

Воспитательная работа

Чтобы выбрать стратегию воспитательной работы, в 2018 году проводился анализ состава семей воспитанников.

Характеристика семей по составу

Состав семьи	Количество семей	Процент от общего количества воспитанников семей
Полная	123	89.8%
Неполная с матерью	14	10.2%
Неполная с отцом	-	0%
Оформлено опекунов	-	0%

Характеристика семей по количеству детей

Количество детей в семье	Количество семей	Процент от общего количества воспитанников семей
Один ребенок	48	35.1%
Два ребенка	56	40.8%
Три ребенка и более	33	24.1%

Воспитательная работа строится с учетом индивидуальных особенностей детей, с использованием разнообразных форм и методов, в тесной взаимосвязи воспитателей, специалистов и родителей. Детям из неполных семей уделяется большее внимание в первые месяцы после зачисления в Детский сад и в течении всего учебного года.

Дополнительное образование

В 2018 году в Детском саду работал клуб:

1) «Робототехника»

В дополнительном образовании задействовано 14.5% воспитанников Детского сада.

IV. Оценка кадрового обеспечения

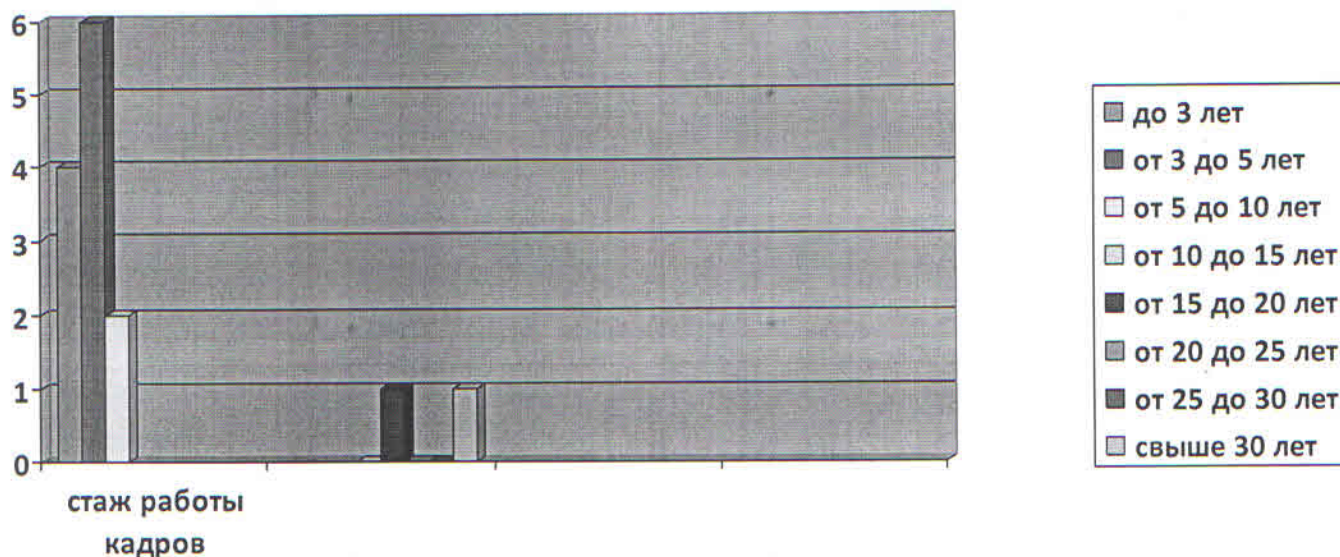
Детский сад укомплектован педагогами на 100 процентов согласно штатному расписанию. Всего работают 23 человек. Педагогический коллектив Детского сада насчитывает 14 специалистов.

За 2018 год педагогические работники прошли аттестацию и получили:

– первую квалификационную категорию – 1 воспитатель.

Курсы повышения квалификации в 2018 году прошли 4 работника Детского сада, из них 4 педагога. На 29.12.2018 3 педагога проходят обучение в вузах по педагогическим специальностям.

Диаграмма с характеристиками кадрового состава Детского сада



В 2018 году педагоги Детского сада приняли участие:

- в муниципальном смотре – конкурсе строя и песни «Память»;
- в спортивных соревнованиях по сдаче ГТО;
- в Районной спартакиаде дошкольных образовательных учреждений;
- в Спартакиаде работников образования;
- в областном фестивале «Я начинаю с ГТО»;
- в форуме молодых специалистов «Мир моих увлечений»;
- в районном фестивале среди семей «Папа, мама, я – спортивная семья»;
- в районном конкурсе «Воспитатель года»;
- в районном фестивале- конкурсе «Городищенская звездочка 2018».

Детский сад укомплектован кадрами полностью. Педагоги постоянно повышают свой профессиональный уровень, эффективно участвуют в работе методических объединений, знакомятся с опытом работы своих коллег и других дошкольных учреждений, большое внимание уделяют самообразованию. Все это в комплексе дает хороший результат в организации педагогической деятельности и улучшении качества образования и воспитания дошкольников.

V. Оценка учебно-методического и библиотечно-информационного обеспечения

В Детском саду библиотека является составной частью методической службы. Библиотечный фонд располагается в методическом кабинете, кабинетах специалистов, группах детского сада. Библиотечный фонд представлен методической литературой по всем образовательным областям основной общеобразовательной программы, детской художественной литературой, периодическими изданиями, а также другими информационными ресурсами на различных электронных носителях. В каждой возрастной группе имеется банк необходимых учебно-методических пособий, рекомендованных для планирования воспитательно-образовательной работы в

соответствии с обязательной частью ООП.

В 2018 году Детский сад пополнил учебно-методический комплект к примерной общеобразовательной программе дошкольного образования. Приобрели наглядно-дидактические пособия:

- серии «Мир в картинках», «Рассказы по картинкам», «Расскажите детям о...», «Играем в сказку», «Грамматика в картинках», «Искусство детям»;
- картины для рассматривания, плакаты;
- комплексы для оформления родительских уголков;
- рабочие тетради для обучающихся.

Оборудование и оснащение методического кабинета достаточно для реализации образовательных программ. В методическом кабинете созданы условия для возможности организации совместной деятельности педагогов. Однако кабинет недостаточно оснащен техническим и компьютерным оборудованием.

Информационное обеспечение Детского сада включает:

- информационно-телекоммуникационное оборудование – в 2018 году: компьютер - 2, принтер -3, проектором мультимедиа, телевизоры- 6.
- программное обеспечение – позволяет работать с текстовыми редакторами, интернет-ресурсами, фото-, видеоматериалами, графическими редакторами.

В Детском саду учебно-методическое и информационное обеспечение достаточное для организации образовательной деятельности и эффективной реализации образовательных программ.

VI. Оценка материально-технической базы

В Детском саду сформирована материально-техническая база для реализации образовательных программ, жизнеобеспечения и развития детей. В Детском саду оборудованы помещения:

- групповые помещения – 7;
- кабинет заведующего – 1;
- методический кабинет – 1;
- музыкальный зал – 1;
- физкультурный зал – 1;
- пищеблок – 1;
- прачечная – 1;
- сенсорная комната – 1;
- кабинет логопеда – 1;
- медицинский кабинет – 1;
- изолятор – 1;
- процедурная комната - 1

При создании предметно-развивающей среды воспитатели учитывают возрастные и индивидуальные особенности детей своей группы. Оборудованы групповые комнаты, включающие игровую, познавательную, обеденную зоны.

В 2018 году Детский сад провел текущий ремонт 7 групп, 7 спальных помещений, коридоров 2 и 2 этажей, медкабинета, музыкального зала.

Материально-техническое состояние Детского сада и территории соответствует действующим санитарно-эпидемиологическим требованиям к устройству, содержанию и организации режима работы в дошкольных организациях, правилам пожарной безопасности, требованиям охраны труда.

Результаты анализа показателей деятельности организации

Данные приведены по состоянию на 29.12.2018.

Показатели	Единица измерения	Количество
Образовательная деятельность		
Общее количество воспитанников, которые обучаются по программе дошкольного образования в том числе обучающиеся:	человек	137
в режиме полного дня (8–12 часов)		137
в режиме кратковременного пребывания (3–5 часов)		0
в семейной дошкольной группе		0
по форме семейного образования с психолого-педагогическим сопровождением, которое организует детский сад		0
Общее количество воспитанников в возрасте до трех лет	человек	41
Общее количество воспитанников в возрасте от трех до восьми лет	человек	96
Количество (удельный вес) детей от общей численности воспитанников, которые получают услуги присмотра и ухода, в том числе в группах:	человек (процент)	
8–12-часового пребывания		137 (100%)
12–14-часового пребывания		0 (0%)
круглосуточного пребывания		0 (0%)
Численность (удельный вес) воспитанников с ОВЗ от общей численности воспитанников, которые получают услуги:	человек (процент)	13 (9%)
по коррекции недостатков физического, психического развития		0 (0%)
обучению по образовательной программе дошкольного образования		13(9%)

присмотру и уходу		13(9%)
Средний показатель пропущенных по болезни дней на одного воспитанника	день	30
Общая численность педработников, в том числе количество педработников:	человек	14
с высшим образованием		9
высшим образованием педагогической направленности (профиля)		7
средним профессиональным образованием		5
средним профессиональным образованием педагогической направленности (профиля)		4
Количество (удельный вес численности) педагогических работников, которым по результатам аттестации присвоена квалификационная категория, в общей численности педагогических работников, в том числе:	человек (процент)	3 (21%)
с высшей		0 (0%)
первой		3 (21%)
Количество (удельный вес численности) педагогических работников в общей численности педагогических работников, педагогический стаж работы которых составляет:	человек (процент)	
до 5 лет		10 (71.4%)
больше 30 лет		1 (7.1%)
Количество (удельный вес численности) педагогических работников в общей численности педагогических работников в возрасте:	человек (процент)	
до 30 лет		8 (57.1%)
от 55 лет		1 (7.1%)
Численность (удельный вес) педагогических и административно-хозяйственных работников, которые за последние 5 лет прошли повышение квалификации или профессиональную переподготовку, от общей численности таких работников	человек (процент)	14 (100%)
Численность (удельный вес) педагогических и административно-хозяйственных работников, которые	человек (процент)	14 (100%)

прошли повышение квалификации по применению в образовательном процессе ФГОС, от общей численности таких работников		
Соотношение «педагогический работник/воспитанник»	человек/человек	1/10
Наличие в детском саду:	да/нет	
музыкального руководителя		да
инструктора по физической культуре		нет
учителя-логопеда		да
логопеда		нет
учителя-дефектолога		нет
педагога-психолога		нет
Инфраструктура		
Общая площадь помещений, в которых осуществляется образовательная деятельность, в расчете на одного воспитанника	кв. м	8
Площадь помещений для дополнительных видов деятельности воспитанников	кв. м	917
Наличие в детском саду:	да/нет	
физкультурного зала		да
музыкального зала		да
прогулочных площадок, которые оснащены так, чтобы обеспечить потребность воспитанников в физической активности и игровой деятельности на улице		да

Анализ показателей указывает на то, что Детский сад имеет достаточную инфраструктуру, которая соответствует требованиям СанПиН 2.4.1.3049-13 «Санитарно-эпидемиологические требования к устройству, содержанию и организации режима работы дошкольных образовательных организаций» и позволяет реализовывать образовательные программы в полном объеме в соответствии с ФГОС ДО.

Детский сад укомплектован достаточным количеством педагогических и иных работников, которые имеют высокую квалификацию и регулярно проходят повышение квалификации, что обеспечивает результативность образовательной деятельности.